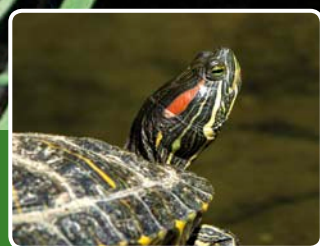


2022



# SELGROOGSETE INVASIIVSETE VÕÖRLIKIDE HUMAANSE OHJAMISE HEAD TAVAD



# Euroopa Liidu selgroogsete invasiivsete võõrliikide ohjamine, võttes arvesse loomade heaolu

Invasiivsed võõrliigid (IVL) on bioloogilise mitmekesisuse vähenemise oluline tõukejõud. Alates 2015. aastast reguleerib looduslikku tasakaalu ohustavaid võõrliike Euroopa Liidu tasandil EL määrus 1143/2014. 2021. aasta veebruari seisuga loetleb määrus 22 liidu jaoks probleemset selgroogset liiki ja nõuab, et nende ohjamisel arvestataks loomade heaoluga. Hiljuti on koostatud liidu jaoks probleemsete selgroogsete invasiivsete võõrliikide ohjamise käsiraamat, milles hinnatakse nende liikide hävitamiseks, tõrjeks või ohjamiseks kättesaadavate meetmete tõhususega koos ka mõju loomade heaolule.

Käsiraamatu kasutajatel **soovitatakse tungivalt liikmesriikide konkreetseid olusid arvestades**

**võtta kasutusele loomade heaolule kõige väiksema mõjuga meetod ohustamata ohjamismeetmete tõhusust**, et tõrjemeetmed põhjustaksid võimalikult väheste loomade heaolule võimalikult vähe kahju, võttes arvesse muid kaalutlusi, nagu kulused, vajadusi, eeliseid, teostatavust ja avalikkuse soove.

Juhend on kättesaadav [Euroopa Komisjoni koduleheküljel paikneval IVL alamlehel](#).

Püüniste kasutamine kähriku (*Nyctereutes procyonoides*) ohjamisel Põhja-Euroopa riikides. © LIFE09 NAT/SE/000344.





# Kes on invasiivne võõrliik ja miks peame neid ohjama?

**Invasiivne võõrliik (IVL)** on loom, taim, seen või mikroorganism, kelle sissetoomine või levik väljaspool looduslikku leviala ohustab või kahjustab bioloogilist mitmekesisust ja sellega seotud ökosüsteemi teenuseid.

Invasiivsed võõrliigid on teadaolevalt üks **peamisi bioloogilise mitmekesisuse vähenemise ja liikide väljasuremise põhjustajaid** Euroopas ja maailmas, eriti geograafiliselt ja evolutsiooni seisukohalt eraldatud ökosüsteemides, näiteks saartel. Loodusliku bioloogilise mitmekesisuse mõjutamise viisid on erinevad, kuid see võib hõlmata kisklust, konkurentsi ja haiguste edasikandumist. IVL-ide oht peegeldub ELi bioloogilise mitmekesisuse strateegias aastani 2030, milles on võetud kohustus vähendada IVL-ide poolt ohustatud punase nimekirja liikide arvu 50% võrra.

Invasiivsete võõrliikide poolt tekitatava kahju minimeerimiseks tuleb vältida nende sissetoomist ja levikut uutele aladele. Lisaks võib olla vajalik keskkonnale negatiivse mõjuga võõrliikide populatsioonide hävitamine, või kui see pole teostatav, tuleb neid ohjata nii, et nende mõju oleks võimalikult väike.

2015. aastal jõustus **ELi määrus looduslikku tasakaalu ohustavate võõrliikide kohta**. Määruse keskmes on liidu jaoks probleemsete invasiivsete võõrliikide loetelu, mis sisaldab praegu 30 looma- ja 36 taimeliiki (sealhulgas 22 selgroogset, keda käsitletakse käsiraamatus). Määrus kohustab ELi liikmesriike rakendama meetmeid, mis keskenduvad ennetamisele, varajasele avastamisele ja kiirele hävitamisele ning nende liidu jaoks probleemsete invasiivsete võõrliikide ohjamisele (vt allpool olevat **infograafikut**).

Härgkonn (*Lithobates catesbeianus*) esineb praegu kuues ELi liikmesriigis, kus tema suurus, paljunemisvõime ja aplus võimaldavad tal konkureerida kohalike kahepaiksete liikidega ning neid välja tõrjuda. © Katja Schulz Attribution 2.0 Generic (CC BY 2.0) via Flickr.



# IUCN-i juhend invasiivseid võõrliike käsitleva ELi määruse

1143/2014 kohta

## Määrust kohaldatakse:

### Kõik invasiivsed võõrliigid (IVL)\*

- väljapool looduslikku leviala
- elusad isendid, kes võivad paljuneda
- mõjuvad ebasoodsalt elurikkusele ja sellega seotud ökosüsteemi teenustele

### Nimekirja lisamise kriteeriumid:

- Liidu jaoks võõrliik
- suudab kanda kinnitada ja levida > 2 liikmesriiki või 1 merepiirkonda
- kahjulik mõju elurikkusele ja ökosüsteemi teenustele
- riskianalüüs näitab liidu tasandil kooskõlastatud tegevuse vajadust
- liidu nimekirja arvamine aitab mõjusid tõhusalt ennetada, minimeerida või leevendada

### Liidu jaoks probleemsete IVL-ide loetelu

## Ennetusmeetmed

### Erakorralised meetmed

- otsese sissetoomisriskiga IVL, kes ei ole liidu nimekirjas
- IVL vastab tõenäoliselt liidu nimekirja kandmise kriteeriumidele
- liikmesriigid võivad rakendada ajutisi piiranguid
- liikmesriigid peavad komisjoni teavitama, et otsustada, kas kohaldada kogu ELis
- liikmesriigid peavad läbi viima riskihindamise ja esitama liidu nimekirja kandmiseks

### Liikmesriigi/piirkonna probleemsete invasiivsete võõrliigid

- liikmesriigid võivad koostada IVL-ide riikliku loetelu ja rakendada riiklikul tasandil piiranguid ning muid meetmeid
- IVLi puhul, kes nõuab tihedamat piirkondlikku koostööd, võivad liikmesriigid paluda komisjonil nõuda asjaomastelt liikmesriikidelt järgmiste meetmete rakendamist: tegevuskavad, järelevalve, varajane avastamine, kiire hävitamine, ökosüsteemi taastamine

\* Määruse 1143/2014 reguleerimisalasse ei kuulu:

- Liigid, mis laiendavad leviala ilma inimese sekkumiseta
- Võõrliigid, mida reguleerivad muud ELi õigusaktid

## 'Liidu nimekiri' = 66 liiki

- 2016 = 37 liiki nimekirja kantud (23 looma ja 14 taime)
- 2017 = 12 liiki nimekirja kantud (3 looma ja 9 taime)
- 2019 = 17 liiki nimekirja kantud (4 looma ja 13 taime)

## Ennetusmeetmed

### Piirangud

- liidu jaoks probleemset IVLi ei tohi tahtlikult liitu sisse tuua, pidada, aretada, transportida, müüa, kasutada või vahetada, lubada paljuneda, pidada või kasvatada, keskkonda lahti lasta

### Tegevuskavad

- liidu jaoks probleemsete IVL-ide tahtmatu sissetoomise teede analüüs;
- esmatähtsate tahtmatu sissetoomise teede tegevuskavad rakendatud (3 aasta jooksul pärast vastuvõtmist)

### Volitused

- Erandjuhtudel võivad kaaluka avaliku huvi (sh sotsiaalne või majanduslik) korral liikmesriigid tegevust lubada
- Komisjoni volitus nõutav

### Load

- Liikmesriikide väljastatud load teadusuuringutele või ex-situ kaitsetegevusele

## Laialt levinud IVLi ohjamine

### Ohjamine

- Liikmesriikidel on nende territooriumil laialt levinud liidu jaoks probleemsete IVL-ide tõhusad ohjameetmed (18 kuu jooksul pärast vastu võtmist)
- Põhineb tasuvusanalüüsil

### Ohjamine

- Liikmesriigid aitavad kaasa liidu jaoks probleemsete IVL-ide poolt kahjustatud ökosüsteemide taastumisele
- Põhineb tasuvusanalüüsil

## Varajane avastamine ja kiire hävitamine

### Järelevalve

- Liikmesriigid loovad liidu jaoks probleemsete IVL-ide järelevalvesüsteemi
- Vajadus uute sissetoomiste kiireks avastamiseks

### Kontroll

- Liikmesriikidel on imporditud kaupade suhtes riskipõhine kontroll veendumaks, et sissetoodavad liigid ei kuulu liidu nimekirja või neile on kehtiv luba

### Varajase avastamise teatis EK-le

### Kiire hävitamine

- Liikmesriigid tegelevad likvideerimisega (täielik ja püsiv) 3 kuu jooksul pärast teavitamist
- Kasutatavad meetodid võtavad nõuetekohaselt arvesse inimeste tervist, keskkonda ja loomade heaolu

### Erandid

- 2 kuu jooksul pärast avastamist võib liikmesriik otsustada mitte hävitada, kui kehtib üks järgmistest:
  - tehniliselt teostamatu
  - tasuvusanalüüsi järgi on kulud kasu suhtes ebaproportsionaalsed
  - likvideerimismeetodid pole kättesaadavad või avaldavad tõsist mõju inimeste tervisele või keskkonnale
- Komisjon võib otsuse tagasi lükata 2 kuu jooksul

# Invasiivsete võõrliikide ohjamine ja loomade heaolu

Liidu nimekirja kantud selgroogsete invasiivsete võõrliikide ohjamine võib tekitada muret loomade heaolu pärast, eelkõige seetõttu, et ohjamine võib pikaajaliselt mõjutada suurt hulka loomi, pidades silmas ka vajadust minimeerida mõju mittesihthiikidele ja nende liikidele elupaikadele. Määruses öeldakse, et **IVLi hävitamine ja ohjamine võib loomadele põhjustada valu, stressi, hirmu või muid kannatusi ka parimate võimalike tehniliste vahendite kasutamisel**. Avalikkus tunneb üha suuremat muret invasiivsete võõrloomade kui tundlike olendite pärast ja kodanikuühiskonna huvi loomade inimliku kohtlemise vastu suureneb.

ELi IVL määruse nõuded, mis on seotud liidu nimekirja kantud IVLi kiire hävitamise ja ohjamisega, viitavad otseselt loomade healule. Määruses on

öeldud, et ohjemeetmete kohaldamisel **tagavad liikmesriigid, et loomi säästetaks igasugusest välditavast valust, stressist või kannatustest, võttes võimalikult palju arvesse selle valdkonna parimaid tavasid ohustamata seejuures ohjemeetmete tõhusust**. Nende nõuete põhjal on igal liikmesriigil kohustus valida enda konkreetsetele oludele vastavad ohjemeetmed. Sobimatud meetmed võivad põhjustada loomade tarbetuid kannatusi, üldsuse heakskiidu puudumist ja IVL määruse eesmärkide saavutamata jätmist.

## Käsiraamat pädevate asutuste ja praktikute abistamiseks loomade heaolu arvestamisel selgroogsete invasiivsete võõrliikide ohjamil

Koostatud on ohjamiskäsiraamat, mis toetab liikmesriike ja teisi liidu probleemsete liikide humaanse ohjamise meetmete valiku tegemisel. Juhendis määratletakse saadaolevad surmavad ja mittesurmavad meetmed, mida saab kasutada liidu nimekirjas oleva 22 selgroogse liigi populatsioonide hävitamiseks, tõrjeks või leviku piiramiseks (vt **tööriistakasti** käesoleva brošüüri lõpus).

Hinnatakse iga meetme tõhusust, kulusid ja kõrvaltoimeid ning **hinnatakse nende mõju loomade healule**. Meetmeid ei määratleta kui „humaanseid” või „ebainimlikke”, kuna see oleks teema üle lihtsustamine ja see võib rakendajaid heidutada püüdlmast pidevalt kõige vähem heaolu mõjutava

lähenemisviisi poole. Eesmärk on pigem kirjeldada meetmeid heaolu mõju teljel, et võimaldada otsuste tegemist, milles valitaks põhimõtteliselt healule kõige väiksema negatiivse mõjuga meetodid.

Iga meetme humaansuse hindamine põhineb heaolu hindamise mudelil, mille on välja töötanud Sharp & Saunders (2011) ning mis põhineb **5 valdkonna mudelil** (Mellor & Red, 1994). Igat meetdet hinnatakse vastavalt (A) *üldisele heaolumõjule*, milles hinnatakse meetme mõju healule, välja arvatud looma tegelik surmamine (kui meede hõlmab tapmist); ja (B) *surmaviis*, millega hinnatakse tapmismeetodi mõju healule (kui meede hõlmab tapmist).



## 22 liidu jaoks probleemset selgroogset liiki

### ■ Imetajad



*Callosciurus erythraeus*  
puna-kabeorav



*Herpestes javanicus*  
täpikmangust



*Muntiacus reevesi*  
hiina muntjak



*Myocastor coypus*  
nutria



*Nasua nasua*  
ninakaru



*Nyctereutes procyonoides*  
kährikkoer



*Ondatra zibethicus*  
ondatra



*Procyon lotor*  
pesukaru



*Sciurus carolinensis*  
hallorav

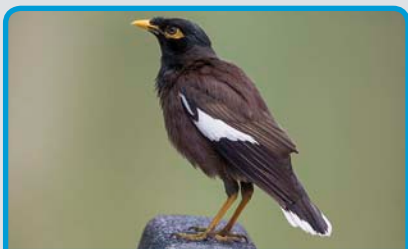


*Sciurus niger*  
rebasorav



*Tamias sibiricus*  
siberi vöötorav

## ■ Linnud



*Acridotheres tristis*  
mainakuldnokk



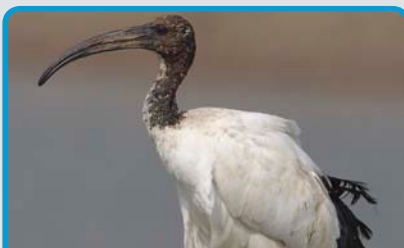
*Alopochen aegyptiaca*  
vaaraohani



*Corvus splendens*  
õuevares



*Oxyura jamaicensis*  
valgepõsk-händpart



*Threskiornis aethiopicus*  
valgesilm-iibis

## ■ Roomajad ja kahepaiksed



*Lithobates catesbeianus*  
härgekonn



*Trachemys scripta*  
punakõrv ilukilpkonna alamliigid

## ■ Kalad



*Lepomis gibbosus*  
harilik päikeseahven



*Percottus glenii*  
kaugida unimudil



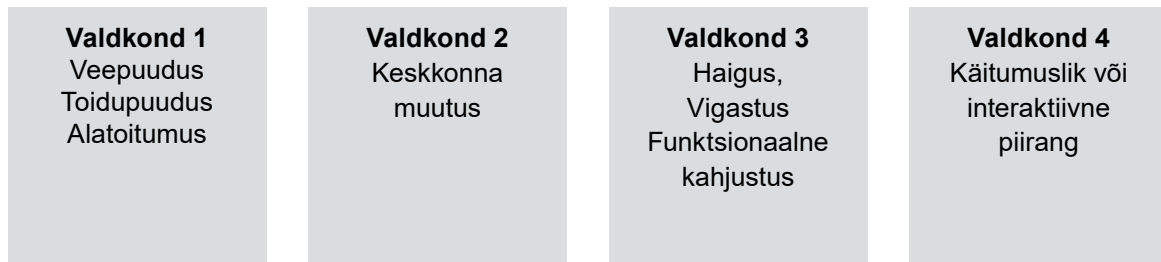
*Plotosus lineatus*  
vöödiline angersabasäga



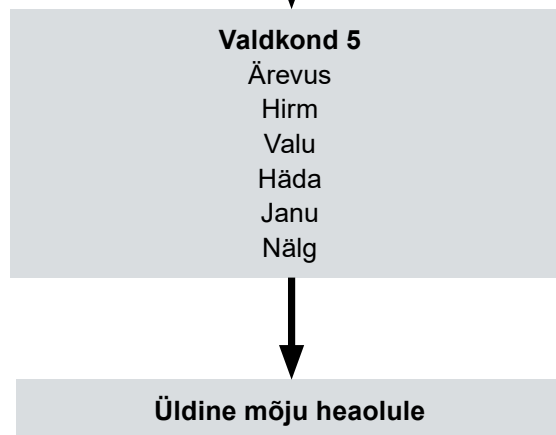
*Pseudorasbora parva*  
ebarasboora

Viis potentsiaalse heaolumõju valdkonda jagunevad suures osas füüsilisteks ja vaimseteks komponentideks

### Füüsilised komponendid



### Vaimsed komponendid



Kohandatud Sharp & Saunders-ilt (2011)

Käsiraamat koosneb järgmistest osadest:

- Ülevaade selgroogsete invasiivsete võõrliikide populatsioonide ohjamisel olulistest rahvusvahelistest, ELi ja liikmesriikide loomade heaolu käsitlevatest standarditest ja eeskirjadest.
- Meetmete tööriistakomplekt, milles esitatakse 22 liidu jaoks probleemse selgroogse invasiivse võõrliigi ohjamiseks kasutatavad meetmed.
- Humaansuse kokkuvõtted konkreetsete meetmete kohta vastavalt nende üldisele heaolumõjule ja surma viisile.
- Liigiülevaated, milles tuuakse välja iga liigi jaoks kasutatavad ohjemeetmed, hinnatakse nende tõhusust ja kulusid.
- Lisa üksikute meetmete hinnangutest, mis sisaldavad üksikasju nende rakendamise, humaansuse, tõhususe, kulude ja kõrvaltoimete kohta.
- Õigusraamistiku lisa ja liigi staatus igas liikmesriigis.



# Kust leida juhendit

Juhend selgroogsete invasiivsete võõrliikide humaanseks ohjamiseks on kättesaadav [Euroopa Komisjoni IVL lehel](#).

## Viited

Mellor, D.J. & Reid, C.S.W. 1994. Concepts of animal well-being and predicting the impact of procedures on experimental animals. In Proceedings of Improving the Well-being of Animals in the Research Environment, Marriott Hotel, Sydney, Australia, October 1993; pp. 3–18.

Sharp, T. & Saunders, G. 2011. A model for assessing the relative humaneness of pest animal control methods, Department of Agriculture, Fisheries and Forestry Canberra, Australia.

Harilik päikeseahven (*Lepomis gibbosus*) © Matt Tillett Attribution-NonCommercial-NoDerivs 2.0 Generic (CC BY-NC-ND 2.0).



# Meetmete tööriistakast 22 liidu jaoks probleemse selgroogse liigi jaoks

Allpool on toodud 32 käsiraamatus hinnatud meetme maatriks, märkides, kas need on kättesaadavad liidu jaoks probleemsete 22 selgroogse liigi ohjamiseks. Käsiraamatus antakse hinnang iga meetme mõjust

loomade heaolule, lisaks teave nende tõhususe kohta erinevatel ohjamiseesmärkidel (kiire hävitamine, likvideerimine, populatsiooni kontroll ja piiramine) ning kuludest ja kõrvaltoimetest.

Kategooria	Meede	<i>Acridotheres tristis</i> mainakuldnokk	<i>Alopochen aegyptiaca</i> vaaraohani	<i>Collosciurus erythraeus</i> puna-kabeorav	<i>Corvus splendens</i> õuevares	<i>Herpestes javanicus</i> täpikmangust	<i>Lepomis gibbosus</i> harilik päikeseahven	<i>Lithobates catesbeianus</i> härgkonn	<i>Muntiacus reevesi</i> hiina muntjak
<b>Bioloogiline kontroll</b>	Kohalikud kiskjad						P	A	
<b>Elupaikadega manipuleerimine</b>	Veetõkked						P	A	
	Vee-elupaikade muutmine – tiikide kuivendamine						A	A	
	Füüsilised tõkked maismaal							P	
<b>Käsitsi eemaldamine</b>	Käsitsi eemaldamine	P	A		A		P	A	A
	Füüsilised kalapüügimeetodid – sealhulgas võrgud						A	A	
<b>Muu</b>	Munade õlitamine	P	A		A				
	Elektripüük						A	A	
	Viljakuse keemiline kontroll			P				U	P
	Jahikoerad (jälitamine)			P		A			P
	Juuda loomad	P			P	P			P
<b>Mürgitamine või toksilised ained</b>	Uimastav sööt	U	P		U				
	Elupaikade keemiline töötlemine						P	P	
	Mürkide ja toksiinidega sööt					P			
<b>Laskmine</b>	Laskmine – jaht	A	A	A	A	A		A	A
<b>Lõksupüük</b>	Uppumislõksud								
	Goodnature ise-vinnastavad püünised			P		A			
	Vedruka töötavad püünised			P		A			
	Kastlõksud	A	A	A	A	A			A
	Poovad lõksud ja silmused					P			
	Elava peibutisega püünised	A	A		P				
<b>Kinnipüütud loomade eemaldamine/kõrvaldamine</b>	Tservikaalne dislokatsioon	P	P	A	P	P	P	P	
	Kolju depressioon	A	A	U	P	P	P	A	A
	Dekapitatsioon (pea eemaldamine)	P	P	P	P		P	P	
	Elektrilöökk	P	P	P	P	P	P		P
	Külmutamine						A	A	
	Keemiline eutanaasia (anestetikumi üledoos)	P	P	P	P	P	P	P	P
	Vangistuses hoidmine	P	P	A	P	P	P	P	P
	Õhu koostise muutmine (nt süsinikdioksiid, argoon, lämmastik)	A	A	A	P	P			
	Mahalaskmine – kinnipüütud loomade eemaldamine	P	P	P	P	P			P
	Hukkamine noaga	P	P	P	P	P	P	P	P
	Kirurgiline steriliseerimine	P	P	P	P	P			P

**Mõõda saadavust:**

A = Saadaval (available) U = Väljatöötamisel (under development) P = Potentsiaalne



<i>Myocastor coypus</i> nutria	<i>Nasua nasua</i> ninakaru	<i>Nyctereutes procyonoides</i> kährikkoer	<i>Ondatra zibethicus</i> ondatra	<i>Oxyura jamaicensis</i> valgepösk-händpart	<i>Percottus glenii</i> kaugida unimudil	<i>Plotosus lineatus</i> vöödliline angersabasäga	<i>Procyon lotor</i> pesukaru	<i>Pseudorasbora parva</i> ebarasboora	<i>Sciurus carolinensis</i> hallorav	<i>Sciurus niger</i> rebasorav	<i>Tamias sibiricus</i> siberi vöötorav	<i>Threskiornis aethiopicus</i> valgesilm-iibis	<i>Trachemys scripta</i> punakõrv ilukilpkonna alamliigid
					A			A	P				P
					A			A					
					A			A					A
													P
	A			A	P	P		A				A	A
					P	P		A					A
				A								A	
					A			A					
	P	P	P				P		A	P	P		
A	P	A	P				A		P	P	P		A
U	P	A	P				U					P	U
												A	
P			P		P			A					
			P						A				
A	A	A	A	A			A		A	P	P	A	A
A			A										
									A	P	P		
A	P	A	A				A		A	P	P		
A	A	A	A	A			A		A	A	A	P	A
P	P	P					A						
P				P	P	P		P	A	A		P	P
P	P	P	P	P	P		P	P	A	A		P	P
					P	P		P	P	P	P	P	P
P	P	P	P	P	P	P	P	P	P	P	P	P	P
								P					A
P	P	P	P	P	P		P	P	A	A	P	P	A
P	P	P	P	P	P		A	P	P	P	P	P	A
A	A	P	P	P			P		A	A	P	P	P
A	A	P	P	P			A		A	A	P	P	A
P	P	P	P	P	P	P	P	P	P	P	P	P	P
A	P	P	P	P			A		A	P	P	P	A

# Fotod

## Lk. 6: imetajad

*Callosciurus erythraeus*, puna-kabeorav © 57Andrew (CC BY-NC-ND 2.0) via Flickr.

*Herpestes javanicus* (= *H. auropunctatus*), täpikmangust © Carla Kishinami (CC BY-NC-ND 2.0) via Flickr.

*Muntiacus reevesi*, Hiina muntjak © Andrew-M-Whitman Attribution-NonCommercial-NoDerivs 2.0 Generic (CC BY-NC-ND 2.0) via Flickr.

*Myocastor coypus*, nutria © Stanze Attribution-ShareAlike 2.0 Generic (CC BY-SA 2.0) via Flickr.

*Nasua nasua*, ninakaru © Ralph Kränzlein (CC BY-NC-ND 2.0) via Flickr.

*Nyctereutes procyonoides*, kährikkoer © Dennis Irrgang (Creative Commons Attribution 2.0 Generic license) via Wikipedia.

*Ondatra zibethicus*, ondatra © Tom Koerner/USFWS (CC BY 2.0 via Flickr).

*Procyon lotor*, pesukaru © Dennis Church (CC BY-NC-ND 2.0) via Flickr.

*Sciurus carolinensis*, hallorav © Tomfriedel/BirdPhotos.com (CC BY 3.0).

*Sciurus niger*, rebasorav © Ilona Loser (CC BY-SA 3.0).

*Tamias sibiricus*, siberi vöötorav © Alpsdake (CC BY-SA 3.0).

## Lk. 7: linnud

*Acridotheres tristis*, mainakuldnokk © Budak (CC BY-NC-ND 2.0) via Flickr.

*Alopochen aegyptiaca*, vaaraohani © Roland zh (CC BY-SA 3.0).

*Corvus splendens*, öuevares © Shanthanu Bhardwaj (CC BY-SA 2.0) via Flickr.

*Oxyura jamaicensis*, valgepösk-händpart © iStockphoto/wrangel.

*Threskiornis aethiopicus*, valgesilm-iibis © Helmy oved Attribution (CC BY 2.0).

## Lk. 7: roomajad ja kahepaiksed

*Lithobates catesbeianus*, härgkonn © Katja Schulz Attribution 2.0 Generic (CC BY 2.0) via Flickr.

*Trachemys scripta*, punakõrv ilukilpkonna alamliigid © Shelia Sund Attribution 2.0 Generic (CC BY 2.0).

## Lk. 7: kalad

*Lepomis gibbosus*, harilik päikeseahven © Matt Tillett Attribution-NonCommercial-NoDerivs 2.0 Generic (CC BY-NC-ND 2.0).

*Percocottus glenii*, kaugida unimudil © Petrtyl Attribution-ShareAlike 3.0 Unported (CC BY-SA 3.0).

*Plotosus lineatus*, vöödiline angersabasäga © Prilfish Attribution 2.0 Generic (CC BY 2.0).

*Pseudorasbora parva*, ebarasboora © Seotaro Attribution-ShareAlike 3.0 Unported (CC BY-SA 3.0).

**Vastutuse välistamine:** Selle dokumendi on koostanud IUCN lepingu nr 07.027746 / 2019/812504 / SER / ENV.D.2. „Invasiivsete võõrliikide humaanse ohjamise parimate praktikate väljaselgitamine, hindamine, jagamine ja levitamine“ raames. Dokumendis esitatud teave ja vaated ei pruugi olla kõikehõlmavad ega pruugi ilmingimata kajastada komisjoni, IUCNi ja teiste selle väljatöötamisse panustanud organisatsioonide (APHA, Eurogroup for Animals, EAZA, Newcastle'i ülikool, EARS) ametlikku arvamust. Komisjon ei taga käesolevas dokumendis esitatud andmete õigsust. Ei komisjon ega IUCN ega ükski komisjoni ega IUCNi nimel tegutsev isik, sealhulgas dokumendi autorid ega kaastöötajad, ei saa olla vastutavad selles sisalduva teabe kasutamise eest. Allikale viitamisel on reprodutseerimine lubatud.

**Tagasiside:** Oodatud on märkused, mis võiksid toetada selle dokumendi täiustamist. Palun saatke oma kommentaarid e-posti aadressil [ENV-IAS@ec.europa.eu](mailto:ENV-IAS@ec.europa.eu)