

2022



GESTIONAREA SPECIILOR DE VERTEBRATE STRĂINE INVAZIVE

DE INTERES PENTRU UNIUNEA EUROPEANĂ, CU RESPECTAREA PRINCIPILOR PRIVIND BUNĂSTAREA ANIMALELOR

Gestionarea speciilor de vertebrate străine invazive de interes pentru Uniunea Europeană, cu respectarea principiilor privind bunăstarea animalelor

Speciile străine invazive (SSI) reprezintă unul dintre factorii ce contribuie la declinul biodiversității. Din 2015, SSI au fost reglementate la nivelul Uniunii Europene (UE) prin Regulamentul UE 1143/2014. Din februarie 2021, lista anexată regulamentului cuprinde 22 de specii de vertebrate considerate de interes pentru Uniune, a căror bunăstare trebuie luată în considerare în momentul gestionării. Un manual pentru gestionarea SSI de vertebrate de interes pentru Uniune a fost elaborat recent, manual care evaluează explicit atât impactul asupra bunăstării animalelor cât și eficacitatea măsurilor disponibile pentru eradicarea, izolarea sau reducerea populațiilor acestor specii.

Utilizatorii manualului sunt **puternic încurajați să adopte metoda cu cel mai scăzut impact asupra bunăstării animalelor, adecvată circumstanțelor specifice Statelor Membre în cauză și fără compromiterea eficacității măsurilor de gestionare**, astfel încât măsurile de control să cauzeze cel mai scăzut nivel de dăunare bunăstării unui număr cât mai redus de animale, luând în calcul și alte considerente cum ar fi costuri, nevoi, beneficii, fezabilitate și percepție publică.

Manualul elaborat poate fi accesat pe [pagina dedicată SSI a Comisiei Europene \(CE\)](#).

Utilizarea capcanelor pentru gestionarea câinelui enot (*Nyctereutes procyonoides*) în țări din nordul Europei © LIFE09 NAT/SE/000344.



Ce este o specie străină invazivă și de ce este necesar să le gestionăm?

O **specie străină invazivă** (SSI) este un animal, o plantă, ciupercă sau microorganism, a cărui introducere sau răspândire în afara arealului nativ s-a constatat că amenință sau afectează negativ biodiversitatea și serviciile ecosistemice conexe.

SSI sunt recunoscute drept unul dintre **factorii majori ce contribuie la declinul biodiversității** și la extincția speciilor la nivel european și global, în special în sisteme izolate geografic și evolutiv cum sunt insulele. Modurile în care aceste specii afectează biodiversitatea nativă sunt variate, dar pot include mecanisme de tipul pradă-prădător, competiție și transmiterea de boli. Amenințarea reprezentată de SSI este reflectată în Strategia Uniunii Europene privind Biodiversitatea pentru 2030, în care este prevăzut angajamentul de a reduce cu 50% numărul de specii de pe Lista Roșie care sunt amenințate de SSI.

Pentru a reduce daunele produse de SSI, este necesară prevenirea introducerii și răspândirii acestora în zone noi. În plus, acele populații de SSI care sunt deja stabilite și au un impact negativ asupra mediului ar trebui eradicate, sau, în cazul în care acest lucru nu este fezabil, ar trebui gestionate astfel încât impactul lor să fie cât mai redus.

În 2015 a intrat în vigoare **Regulamentul UE referitor la speciile străine invazive**. La baza Regulamentului este o listă de SSI de interes pentru Uniune, care cuprinde în prezent 30 de specii de animale și 36 de specii de plante (inclusiv cele 22 de specii de vertebrate care fac obiectul manualului). Regulamentul impune Statelor Membre ale UE implementarea unor măsuri axate atât pe prevenirea, detectarea timpurie și eradicarea rapidă, cât și pe gestionarea acestor SSI de interes pentru Uniune (a se vedea **infograficul** de pe pagina 4).

Broasca de origine americană *Lithobates catesbeianus* este în prezent stabilită în șase State Membre ale UE unde, din cauza dimensiunii, capacității reproductive și a apetitului vorace, exclude prin competiție și înlocuiește alte specii native de amfibieni. © Katja Schulz Attribution 2.0 Generic (CC BY 2.0) via Flickr.



Regulamentul se aplică:

Tuturor speciilor străine invazive (SSI)*

- Introduse în afara arealului natural
- Exemplarelor vii care se pot reproduce
- Afectează negativ biodiversitatea și serviciile ecosistemice conexe

Criterii de includere pe listă:

- Străină Uniunii (exceptând regiunile limitrofe)
- Capabilă să se stabilească și să se răspândească în > 2 state membre sau 1 regiune marină
- Impact negativ asupra biodiversității și serviciilor ecosistemice
- Evaluarea riscului sugerează că este necesară acțiunea concertată la nivelul Uniunii
- Includerea pe *Lista Uniunii* va duce efectiv la prevenirea, minimizarea sau atenuarea impactului

Lista SSI de interes pentru Uniune

Măsuri preventive

Măsuri de urgență

- Pentru SSI care nu sunt cuprinse pe *Lista Uniunii* dar prezintă risc iminent de introducere
- SSI trebuie, după toate probabilitățile, să îndeplinească criteriile de includere pe *Lista Uniunii*
- Statele Membre (SM) pot aplica *Restricții* temporare
- SM trebuie să informeze Comisia – pentru a decide aplicarea la nivelul întregii UE
- SM trebuie să efectueze Evaluări ale riscurilor și să le propună pentru includere pe *Lista Uniunii*

SSI de interes pentru un Stat Membru/regional

- SM poate stabili o lista națională de SSI și aplica *Restricții* și alte măsuri la nivel național
- Pentru SSI care necesită cooperare regională sporită, SM poate cere Comisiei să solicite SM interesate aplicarea următoarelor măsuri: Planuri de acțiune, Monitorizare, Detectare timpurie, Eradicare rapidă, Gestionare, Reconstrucție

- * Regulamentul UE 1143/2014 nu include:
- Specii care își extind arealul fără intervenția omului
 - Specii străine care fac obiectul altor legi UE

„Lista Uniunii” = 66 specii

- 2016 = 37 specii listate (23 animale și 14 plante)
- 2017 = 12 specii listate (3 animale și 9 plante)
- 2019 = 17 specii listate (4 animale și 13 plante)

Măsuri preventive

Restricții

- SSI de interes pentru Uniune nu vor fi, în mod intenționat: Introduse în Uniune, ținute sau crescute în captivitate, transportate, vândute, utilizate sau date la schimb, lăsate să se reproducă, cultivate, eliberate în natură

Planuri de acțiune

- Analiza căilor de pătrundere pentru introduceri neintenționate ale SSI de interes pentru Uniune
- Planuri de acțiune implementate pentru căile prioritare de pătrundere (în termen de 3 ani de la adoptare)

Autorizații

- În cazuri excepționale, din motive convingătoare de interes public (inclusiv social sau economic) SM pot permite anumite activități
- Este necesară autorizarea din partea Comisiei Europene

Permise

- Permise eliberate de SM pentru activități de cercetare sau conservare ex-situ

Gestionarea SSI larg răspândite

Gestionare

- SM implementează măsuri eficiente de gestionare a SSI de interes pentru Uniune care sunt larg răspândite pe teritoriile lor (18 luni de la adoptare)
- În baza analizelor cost-beneficiu

Gestionare

- SM desfășoară activități de reconstrucție menite să asiste refacerea ecosistemului degradat de către SSI de interes pentru Uniune
- În baza analizelor cost-beneficiu

Detectare timpurie și eradicare rapidă

Monitorizare

- SM stabilesc un sistem de monitorizare a SSI de interes pentru Uniune
- Trebuie să fie capabile să detecteze rapid noile introduceri

Controale

- SM implementează controale bazate pe evaluarea riscului de introducere cu bunuri importate pentru a verifica dacă se regăsesc pe *Lista Uniunii* sau sunt însoțite de un permis valabil

Detectare timpurie notificare a CE

Eradicare rapidă

- SM întreprind eradicarea (totală și permanentă) în termen de 3 luni de la notificare
- Metodele utilizate iau în considerare respectul cuvenit sănătății umane, mediului și bunăstării animalelor

Derogații

- În termen de 2 luni de la detectare, SM pot să nu ia măsuri destinate eradicării, dacă se aplică una din următoarele situații:
 - Nefezabile din punct de vedere tehnic
 - Analiza cost-beneficiu relevă costuri disproporționate comparativ cu beneficiile
 - Metode de eradicare indisponibile sau cu impact major asupra sănătății umane sau mediului
- Pot fi respinse de Comisie în termen de 2 luni

Gestionarea SSI și bunăstarea animalelor

Gestionarea SSI de vertebrate incluse pe Lista Uniunii poate duce la apariția unor îngrijorări în ce privește bunăstarea animalelor, nu doar din cauza faptului că gestionarea poate afecta un număr mare de animale pe perioade lungi de timp, ci și din necesitatea de a ține cont de reducerea la minimum a impactului asupra speciilor și a habitatelor care nu fac obiectul gestionării. Regulamentul admite faptul că **eradicarea și gestionarea SSI pot induce durere, disconfort, teamă sau alte forme de suferință animalelor, chiar și atunci când sunt folosite cele mai performante mijloace tehnice disponibile.** Opinia publică este din ce în ce mai preocupată de animalele străine invazive ca ființe conștiente, și, în general, există un interes crescut al societății civile referitor la gestionarea etică a animalelor.

Cerințele Regulamentului UE privind speciile străine invazive relevante pentru eradicarea rapidă

și gestionarea SSI cuprinse pe Lista Uniunii fac referire în mod explicit la luarea în considerare a bunăstării animalelor. Regulamentul precizează că, la aplicarea măsurilor de gestionare, Statele Membre **se vor asigura că animalele sunt scutite de orice durere, disconfort sau suferință ce poate fi evitată, ținând cont, pe cât posibil, de cele mai bune practici în domeniu, fără a compromite eficacitatea măsurilor de gestionare.** În baza acestor cerințe, fiecărui stat membru îi revine responsabilitatea de a selecta măsurile de gestionare cele mai potrivite circumstanțelor proprii. Aplicarea unor măsuri inadecvate poate duce la suferințe inutile cauzate animalelor, la dezacordul opiniei publice și la neîndeplinirea obiectivelor Regulamentului UE privind speciile străine invazive.

Un manual în sprijinul autorităților competente și al practicienilor pentru a facilita includerea aspectelor legate de bunăstarea animalelor în gestionarea SSI

Un manual referitor la gestionare a fost elaborat cu scopul de a sprijini statele membre și alte părți interesate în selectarea unor măsuri de gestionare etică a speciilor de interes pentru Uniune. Manualul identifică măsurile letale și pe cele care nu sunt letale, disponibile pentru eradicarea, izolarea sau reducerea populațiilor celor 22 de specii de vertebrate de pe Lista Uniunii (a se vedea **tabelul** de la sfârșitul acestei broșuri).

Eficacitatea, costurile și efectele secundare ale fiecărei măsuri sunt discutate și, cel mai important, **este evaluat impactul acestora asupra bunăstării animalelor.** Măsurile nu sunt definite drept „etice” sau „lipsite de etică”, deoarece acest fapt ar reprezenta o simplificare exagerată a problemei și poate descuraja operatorii să depună eforturi susținute pentru găsirea abordării care să aibă cel mai mic impact asupra

bunăstării animalelor. Scopul este, mai degrabă, de a descrie măsurile de-a lungul unui gradient al impactului asupra bunăstării animalelor, care să permită luarea unor decizii prin selectarea metodelor care produc cel mai mic impact negativ, ca principiu.

Evaluarea eticii fiecărei măsuri este bazată pe un model de evaluare a bunăstării elaborat de Sharp & Saunders (2011) și pe *Modelul celor 5 Domenii* (Mellor & Red, 1994). Fiecare măsură este evaluată conform (A) „*impactului general asupra bunăstării*” care estimează impactul asupra bunăstării, fără a lua în calculuciderea efectivă a animalului (în cazul măsurilor letale); și (B) „*modalitatea de ucidere*” care estimează impactul metodei utilizate pentru uciderea animalului asupra bunăstării (în cazul măsurilor letale).

22 SSI de vertebrate de interes pentru Uniunea Europeană

Mamifere



Callosciurus erythraeus



Herpestes javanicus



Muntiacus reevesi



Myocastor coypus
nutrie



Nasua nasua



Nyctereutes procyonoides
câine enot



Ondatra zibethicus
bizam



Procyon lotor
raton



Sciurus carolinensis

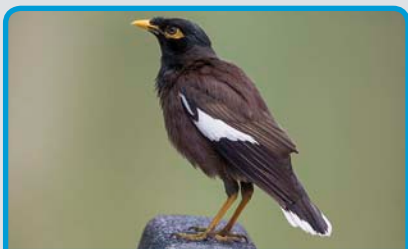


Sciurus niger



Tamias sibiricus

■ Păsări



Acridotheres tristis



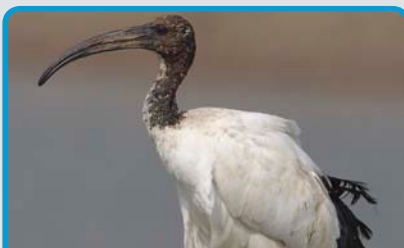
Alopochen aegyptiaca
gâsca egipteană



Corvus splendens



Oxyura jamaicensis



Threskiornis aethiopicus
ibis sacru

■ Amfibieni și reptile



Lithobates catesbeianus



Trachemys scripta
țeștoasa de Florida, țeștoasa de apă cu tâmpile roșii

■ Pești



Lepomis gibbosus
biban soare



Percottus glenii
somm de Amur, somm chinezesc,
rotan



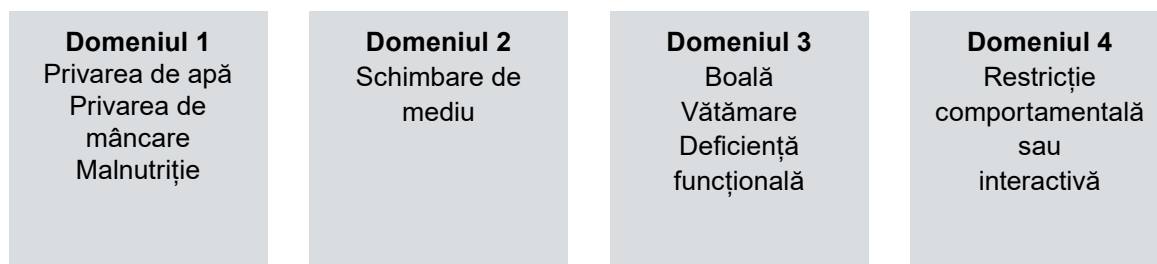
Plotosus lineatus



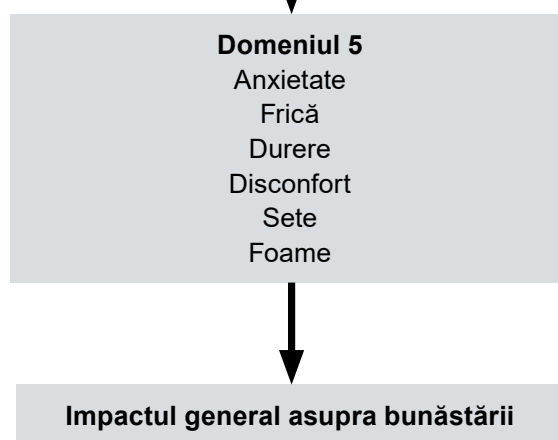
Pseudorasbora parva
murgoi bălțat

Cinci domenii ale impactului potențial asupra bunăstării animalelor, general structurate în componente fizice și mentale

Componente fizice



Componente mentale



Adaptat după Sharp & Saunders (2011)

Manualul cuprinde următoarele secțiuni:

- O sinteză a standardelor și normelor internaționale, ale Uniunii Europene și statelor membre, referitoare la bunăstarea animalelor, relevante pentru gestionarea populațiilor speciilor de vertebrate străine invazive.
- Un set de măsuri, cuprinzând măsurile disponibile pentru gestionarea celor 22 de specii străine invazive de vertebrate de interes pentru Uniune.
- Rezumate privind etica măsurilor individuale, în funcție de impactul general asupra bunăstării animalelor și modalitatea de ucidere.
- Prezentări de specii în care sunt evidențiate măsurile de gestionare disponibile pentru fiecare specie și sunt discutate aspecte referitoare la eficacitate și costuri.
- O anexă a evaluărilor pentru măsuri individuale, care includ detalii cu privire la aplicarea acestora, etică, eficacitate, costuri și efecte secundare.
- O anexă cu cadrul juridic și statutul speciilor din fiecare stat membru.

Unde se poate găsi manualul

Manualul referitor la gestionarea etică a SSI de vertebrate de interes pentru Uniune poate fi accesat pe [pagina CE dedicată SSI](#).

Bibliografie

Mellor, D.J. & Reid, C.S.W. 1994. Concepts of animal well-being and predicting the impact of procedures on experimental animals. In Proceedings of Improving the Well-being of Animals in the Research Environment, Marriott Hotel, Sydney, Australia, October 1993; pp. 3–18.

Sharp, T. & Saunders, G. 2011. A model for assessing the relative humaneness of pest animal control methods, Department of Agriculture, Fisheries and Forestry Canberra, Australia.

Biban soare (*Lepomis gibbosus*) © Matt Tillett Attribution-NonCommercial-NoDerivs 2.0 Generic (CC BY-NC-ND 2.0).



Set de măsuri evaluate pentru gestionarea celor 22 de specii de vertebrate de interes pentru Uniunea Europeană

Mai jos găsiți o matrice ce cuprinde cele 32 de măsuri evaluate în manual și informații privind disponibilitatea pentru gestionarea celor 22 de specii de vertebrate de interes pentru Uniune. Manualul cuprinde și o evaluare a **impactului**

fiecărei măsuri asupra bunăstării animalelor, inclusiv informații asupra eficienței în îndeplinirea diferitelor obiective de gestionare (eradicare rapidă, eradicare, izolare și reducere a populațiilor), asupra costurilor și efectelor secundare.

Categorie	Denumire măsură	<i>Acridotheres tristis</i>	<i>Alpochen aegyptiaca</i> gâsca egipteană	<i>Callosiurus erythraeus</i>	<i>Corvus splendens</i>	<i>Herpestes javanicus</i>	<i>Lepomis gibbosus</i> biban soare	<i>Lithobates catesbeianus</i>	<i>Muntiacus reevesi</i>
Control biologic	Utilizare prădători nativi						P	A	
Manipulare habitat	Bariere acvatice – fizice & ne-fizice						P	A	
	Gestionare habitate acvatice – uscare/drenare corpuri de apă						A	A	
	Bariere fizice terestre							P	
Îndepărtare manuală	Îndepărtare manuală	P	A		A		P	A	A
	Metode fizice de pescuit						A	A	
Altele	Acoperirea ouălor cu ulei	P	A		A				
	Pescuit electric						A	A	
	Control chimic al fertilității (în momeală) & injecție			P				U	P
	Câini de vânatoare			P		A			P
	Animalele lui Iuda	P			P	P			P
Otrăvire sau substanțe toxice	Momeală stupefiantă	U	P		U				P
	Utilizarea tratamentelor chimice în natură						P	P	
	Momeli cu otravă și toxine					P			
Vânătoare	Vânătoare cu arme de foc	A	A	A	A	A		A	A
Capcane	Capcane pentru înec								
	Capcane Goodnature cu revenire automată			P		A			
	Capcane cu arc			P		A			
	Capcane tip cușcă	A	A	A	A	A			A
	Lațuri					P			
	Capcane cu momeală vie	A	A		P				
Eliminare/îndepărtare după capturare	Dislocare cervicală	P	P	A	P	P	P	P	
	Comoție cerebrală	A	A	U	P	P	P	A	A
	Decapitare	P	P	P	P		P	P	
	Electrocutare	P	P	P	P	P	P		P
	Congelare						A	A	
	Eutanasiere prin injecție	P	P	P	P	P	P	P	P
	Menținere în captivitate	P	P	A	P	P	P	P	P
	Substanțe gazoase	A	A	A	P	P			
	Eutanasiere prin împușcare	P	P	P	P	P			P
	Secționarea gâtului (cuțit)	P	P	P	P	P	P	P	P
Sterilizare chirurgicală	P	P	P	P	P			P	

Disponibilitate măsuri:

A = Disponibil U = În curs de dezvoltare P = Potențial

<i>Myocastor coypus</i> nutrie	<i>Nasua nasua</i>	<i>Nyctereutes procyonoides</i> căine enot	<i>Ondatra zibethicus</i> bizam	<i>Oxyura jamaicensis</i>	<i>Percottus glenii</i> somon de Amur, somn chinezesc, rotan	<i>Plotosus lineatus</i>	<i>Procyon lotor</i> raton	<i>Pseudorasbora parva</i> murgoi bălțat	<i>Sciurus carolinensis</i>	<i>Sciurus niger</i>	<i>Tamias sibiricus</i>	<i>Threskiornis aethiopicus</i> ibis sacru	<i>Trachemys scripta</i> țeștoasa de Florida, țeștoasa de apă cu tâmpile roșii
					A			A	P				P
					A			A					
					A			A					A
													P
	A			A	P	P		A				A	A
					P	P		A					A
				A								A	
					A			A					
	P	P	P				P		A	P	P		
A	P	A	P				A		P	P	P		A
U	P	A	P				U					P	U
												A	
P			P		P			A					
			P						A				
A	A	A	A	A			A		A	P	P	A	A
A			A										
									A	P	P		
A	P	A	A				A		A	P	P		
A	A	A	A	A			A		A	A	A	P	A
P	P	P					A						
				P	P	P		P	A	A		P	P
P	P	P	P	P	P	P		P	A	A		P	P
					P	P		P	P	P	P	P	P
								P					A
P	P	P	P	P	P		P	P	A	A	P	P	A
P	P	P	P	P	P	P		P	P	P	P	P	A
A	A	P	P	P			P		A	A	P	P	P
A	A	P	P	P			A		A	A	P	P	A
P	P	P	P	P	P	P		P	P	P	P	P	P
A	P	P	P	P			A		A	P	P	P	A

Surse foto

Pagina 6: Mamifere

Callosciurus erythraeus © 57Andrew (CC BY-NC-ND 2.0) via Flickr.

Herpestes javanicus (= *H. auropunctatus*) © Carla Kishinami (CC BY-NC-ND 2.0) via Flickr.

Muntiacus reevesi © Andrew-M-Whitman Attribution-NonCommercial-NoDerivs 2.0 Generic (CC BY-NC-ND 2.0) via Flickr.

Myocastor coypus, nutrie © Stanze Attribution-ShareAlike 2.0 Generic (CC BY-SA 2.0) via Flickr.

Nasua nasua © Ralph Kränzlein (CC BY-NC-ND 2.0) via Flickr.

Nyctereutes procyonoides, câine enot © Dennis Irrgang (Creative Commons Attribution 2.0) Generic license via Wikipedia.

Ondatra zibethicus, bizam © Tom Koerner/USFWS (CC BY 2.0) via Flickr.

Procyon lotor, raton © Dennis Church (CC BY-NC-ND 2.0) via Flickr.

Sciurus carolinensis © Tomfriedel/BirdPhotos.com (CC BY 3.0).

Sciurus niger © Ilona Loser (CC BY-SA 3.0).

Tamias sibiricus © Alpsdake (CC BY-SA 3.0).

Pagina 7: Păsări

Acridotheres tristis © Budak (CC BY-NC-ND 2.0) via Flickr.

Alopochen aegyptiaca, gâsca egipteană © Roland zh (CC BY-SA 3.0).

Corvus splendens © Shanthanu Bhardwaj (CC BY-SA 2.0) via Flickr.

Oxyura jamaicensis © iStockphoto/wrangel.

Threskiornis aethiopicus, ibis sacru © Helmy oved Attribution (CC BY 2.0).

Pagina 7: Amfibieni și reptile

Lithobates catesbeianus © Katja Schulz Attribution 2.0 Generic (CC BY 2.0) via Flickr.

Trachemys scripta, țestoasa de Florida, țestoasa de apă cu tâmple roșii © Shelia Sund Attribution 2.0 Generic (CC BY 2.0).

Pagina 7: Pești

Lepomis gibbosus, biban soare © Matt Tillett Attribution-NonCommercial-NoDerivs 2.0 Generic (CC BY-NC-ND 2.0).

Percottus glenii, somn de Amur, somn chinezesc, rotan © Petryl Attribution-ShareAlike 3.0 Unported (CC BY-SA 3.0).

Plotosus lineatus © Prilfish Attribution 2.0 Generic (CC BY 2.0).

Pseudorasbora parva, murgoi bălțat © Seotaro Attribution-ShareAlike 3.0 Unported (CC BY-SA 3.0).

Declinare a răspunderii: Acest document a fost redactat de IUCN în cadrul contractului Nr. 07.027746/2019/812504/SER/ENV.D.2. „Identificarea, evaluarea, comunicarea și diseminarea celor mai bune practici pentru gestionarea etică a speciilor străine invazive” [“Identification, Assessment, Sharing and Dissemination of Best Practices for Humane Management of Invasive Alien Species”]. Este posibil ca informațiile și punctele de vedere prezentate în acest document să nu fie exhaustive, iar acestea nu reflectă neapărat opinia oficială a Comisiei Europene, IUCN și a altor organizații care au contribuit la redactare (APHA, Eurogroup for Animals, EAZA, Universitatea Newcastle, EARS). Comisia Europeană nu garantează acuratețea datelor cuprinse în acest document. Nici Comisia Europeană, nici IUCN și nicio persoană care acționează în numele Comisiei Europene sau IUCN, inclusiv alți autori sau contribuitori ai documentului în sine, nu pot fi considerați responsabili pentru modul de utilizare a informațiilor conținute în cadrul acestuia. Reproducerea este permisă cu condiția menționării sursei.

Feedback: Comentariile care ar putea sprijini îmbunătățirea acestui document sunt binevenite. Vă rugăm să trimiteți comentariile dvs. pe adresa de email: ENV-IAS@ec.europa.eu